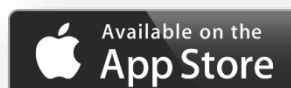
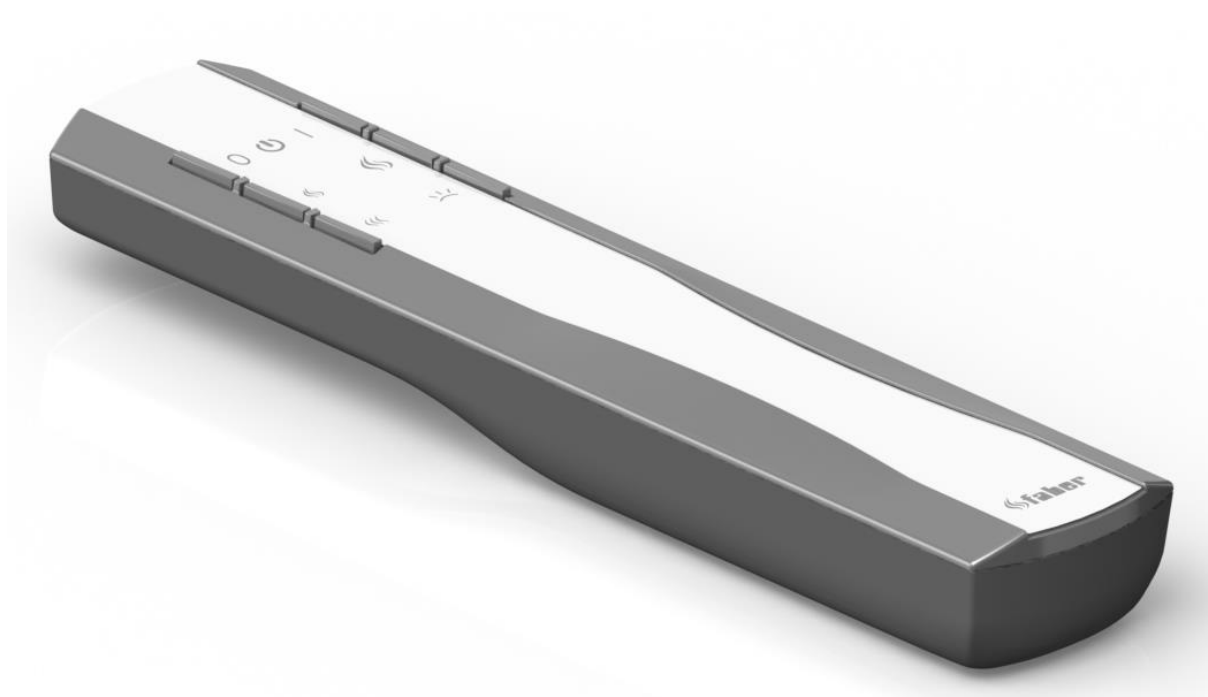


Instrukcja obsługi MatriX I.T.C. Honeywell PL

“ Inteligentny kontroler techniczny ”



40011728-1912

 **faber**









Niniejsza instrukcja obsługi jest przeznaczona dla następujących pożarów gazu:

- | | |
|---------------------------|----------------------------|
| • MatriX 800/400 I,II,III | • MatriX 1050/400 I,II,III |
| • MatriX 800/500 I,II,III | • MatriX 1050/500 I,II,III |
| • MatriX 800/650 I,II,III | • MatriX 1050/650 I,II,III |
| • MatriX 800/500 RD,ST LL | • MatriX 1300/400 I,II,III |

Tablica rejestracyjna:



PL: Numer seryjny

	
<p>1.0</p>	<p>1.1</p>
	
<p>1.2</p>	<p>1.3</p>
	
<p>1.4</p>	<p>1.5</p>
	
<p>1.6</p>	<p>1.7</p>

1 Drogi Użytkowniku

Gratulujemy zakupu ognia Faber! Produkt wysokiej jakości, z którego będziesz cieszyć się ciepłem i atmosferą przez wiele lat. Zalecamy uważne przeczytanie niniejszej instrukcji przed użyciem ognia. W przypadku awarii pomimo dokładnych kontroli końcowych, możesz skontaktować się ze swoim sprzedawcą lub Glen Dimplex Benelux B.V.

W przypadku roszczeń z tytułu gwarancji należy najpierw zarejestrować pożar.

Szczegółowe informacje na temat pożaru można znaleźć na stronie 1 niniejszej instrukcji obsługi lub w aplikacji. (Patrz 8.1).

Możesz zarejestrować swój ogień pod adresem: www.faber-fires.eu

Glen Dimplex Benelux B.V.

Adres: Saturnus 8
NL-8448 CC
Heerenveen
Telefon: +31 (0)513 656 500
Email: info@faber-fires.eu
informacje: www.faber-fires.eu

1.1 Sprawdź

Sprawdź ogień pod kątem uszkodzeń transportowych i natychmiast zgłoś wszelkie uszkodzenia dostawcy.

1.2 Wprowadzenie

Instalacja i konserwacja pożaru musi być przeprowadzona przez profesjonalnego eksperta, który ma sprawdzoną wiedzę i udowodnione kompetencje. Profesjonalny rzemieślnik bierze pod uwagę wszystkie aspekty techniczne, takie jak dostarczanie ciepła, podłączenie gazu oraz wymagania dotyczące odprowadzania spalin.

Jeśli instrukcje instalacji nie są jasne, należy przestrzegać krajowych / lokalnych przepisów.

2 Instrukcje bezpieczeństwa dla użytkownika

➤ Uwaga!

Zaleca się zawsze umieszczać kratkę ochronną przed kominkiem, gdy w tym samym pomieszczeniu znajdują się dzieci, osoby starsze lub niepełnosprawne.

Jeśli osoby wrażliwe mogą często być obecne w pokoju bez nadzoru, wokół ognia należy zamontować stały ekran.

- Ponieważ ogień jest źródłem ciepła, powstaje cyrkulacja gorącego powietrza. Dlatego ważne jest, aby ogień nie był

rozpalany zbyt szybko po remoncie. W wyniku naturalnej cyrkulacji powietrza wilgoć i jeszcze nie utwardzone lotne składniki z farby, materiałów budowlanych i wykładzin dywanowych i tym podobnych są zawarte w tym obiegu powietrza. Te części mogą osiść jako sadza na zimnych powierzchniach. Moment, w którym możesz zacząć używać ognia po raz pierwszy, zależy od różnych okoliczności. W tej sprawie skonsultuj się z instalatorem / sprzedawcą.

- Urządzenie jest przeznaczone do celów atmosferycznych i grzewczych. Oznacza to, że wszystkie widoczne powierzchnie, w tym szkło, mogą stać się cieplejsze niż 100°C.
- Nie używaj pilota i / lub aplikacji poza pokojem, w którym znajduje się ogień. Upewnij się, że zawsze jesteś świadomy sytuacji wokół ognia, gdy jest obsługiwany.
- Nie można używać ognia, gdy: szkło jest uszkodzone lub usunięte lub gdy komora spalania jest otwarta.
- Nie umieszczaj materiałów łatwopalnych w komorze spalania.
- Nigdy nie zmieniaj układu zestawu kłód i nie dodawaj więcej materiału dekoracyjnego niż dołączony do ognia.
- Nie umieszczaj żadnych zasłon, ubrań, mebli lub innych łatwopalnych materiałów w pobliżu urządzenia. Minimalna odległość wynosi 0,5 metra.
- Nie pozwalaj dzieciom korzystać z pilota bez nadzoru.

2.1 Pierwsze użycie ognia

Zadbaj o dodatkową wentylację i otwórz wszystkie okna w pokoju podczas pierwszego uruchomienia ognia. Podpal ogień na kilka godzin przy najwyższym ustawieniu, aby farba miała możliwość stwardnienia, a wszelkie wydostające się opary zostały bezpiecznie usunięte. Podczas tego procesu trzymaj osoby narażone na niebezpieczeństwo i zwierzęta poza pokojem!

2.2 Czyszczenie i konserwacja

Urządzenie musi być czyszczone i sprawdzane co roku przez instalatora. Zewnętrzną część ognia można czyścić czystą wilgotną szmatką.

Czyszczenie szkła

Zdejmij szybę zgodnie z opisem w instrukcji instalacji. Szkło można czyścić środkiem do polerowania szkła Faber. Jest to specjalnie

opracowany środek czyszczący, który można zamówić u autoryzowanych dealerów Faber. Nigdy nie używaj agresywnych środków czyszczących lub ściernych.

- **Uwaga:**
Unikaj odcisków palców na szybie; nie można ich już usunąć po użyciu ognia.

3 Operacja I.T.C. „Inteligentny kontroler techniczny” (rys. 1.4)

I.T.C. kontroler kontroluje, monitoruje, rejestruje zużycie i, jeśli to konieczne, podaje kody ostrzeżeń i błędów. I.T.C. kontroler nie jest podłączony do Internetu i nie jest dostępny dla osób trzecich z zewnątrz. Tylko w połączeniu z opcjonalną dostępną jednostką interfejsu Domotica można w razie potrzeby zrealizować połączenie na dużą odległość.

Sterowanie jest możliwe za pomocą pilota, smartfona lub tabletu. Wszystkie 3 używają połączenia Bluetooth z ogniem. Ten ostatni ma ograniczony zasięg, więc musisz być zawsze w pobliżu ognia.

Procedura startowa

Rozpoczęcie ognia odbywa się zgodnie z wbudowaną procedurą. Ta procedura może się różnić w zależności od rodzaju pożaru. Podczas tej procedury nie można wprowadzać żadnych poleceń.

Jest to pokazywane na pilocie przez białą migającą diodę LED, a w aplikacji będzie to widoczne na wyświetlaczu.

Jeśli procedura rozruchu zostanie przerwana przez użytkownika lub pożar nie zapali się po zakończeniu procedury rozruchu, to czas oczekiwania wynosi 30 sekund. po wyłączeniu, zanim będzie możliwe ponowne uruchomienie. Czas oczekiwania wzrasta w przypadku wielokrotnych prób rozpoczęcia.

Po 3 pełnych próbach, I.T.C. jest zablokowany przez co najmniej pół godziny. I.T.C. przywraca się po tej pół godziny. Okres oczekiwania jest widoczny w aplikacji.

Jeśli podczas normalnego użytkowania pożar zostanie wyłączony, możliwe jest jego ponowne włączenie po 15 sekundach.

Nieoczekiwane wyłączenie i automatyczne ponowne włączenie

Automat palnikowy automatycznie sprawdza poprawność działania dwa razy w ciągu 24 godzin. Po 12 godzinach następuje pierwsze sprawdzenie, ale jest ono pomijane, jeśli urządzenie rzeczywiście się pali. Jeśli urządzenie pali się przy drugiej próbie 12 godzin później, urządzenie jest wyłączone i

włączane natychmiast po sprawdzeniu systemu bezpieczeństwa i powróci do pozycji, w której urządzenie było przed testem.

➤ **Uwaga!**

Jeśli nie można już obsługiwać ognia za pomocą pilota lub aplikacji, pożar można włączyć / wyłączyć za pomocą przycisku włączania / wyłączania na I.T.C. kontroler, patrz rys. 1.4. (Ten ostatni znajduje się za małymi drzwiami usługowymi)

Odpal: Naciśnij krótko przycisk na / poza.

strzelać: Naciśnij i przytrzymaj przycisk na / poza, aż dioda LED zmieni kolor na zielony.

(Jeśli zostanie zwolniony wcześniej, start zostanie przerwany).

Przy dłuższym naciśnięciu płomień zmieni się z niskiego na wysoki i z wąskiego na szeroki. Zwolnij przycisk w momencie osiągnięcia żądanej pozycji. Jeśli przycisk nie zostanie zwolniony, pożar automatycznie się wyłączy.

(Jeśli przycisk zostanie naciśnięty na dłużej niż 5 minut, kontroler I.T.C. wyświetli komunikat o błędzie, że przycisk może być uszkodzony i ta usługa jest wymagana).

4 Pilot zdalnego sterowania (rys. 1.0)

Pilot jest już podłączony do I.T.C. kontroler, aby ogień był gotowy do użycia. Jeśli tak nie jest, postępuj zgodnie z instrukcjami zgodnie z sekcją 4.1.

Za pomocą pilota można aktywować wszystkie podstawowe funkcje. Do działania funkcji termostatu i zmiany ustawień konieczne jest użycie aplikacji Faber na smartfonie lub tablecie.

Pilot działa również jako termostat pokojowy i dlatego musi być umieszczony w odpowiednim miejscu w dostarczonej podstawce.

(Patrz rozdział 8).

Funkcje przycisków pilota

1: POZA	(lewy górny)
2: NA	(prawy górny róg)
3: Ogień niżej	(środkowo-lewy)
4: Strzelaj wyżej	(środkowo-prawy)
5: Włączanie / wyłączenie dodatkowego palnika	(na dole po lewej)
6: Efekt świecenia włączony / wyłączony	(prawy dolny)

Funkcja przycisku 6 jest dostępna tylko z zainstalowanym modułem LED Symbio.

Intensywność diody LED można dostosować, naciskając i przytrzymując przycisk 6 i jednocześnie krótko naciskając przycisk 3 lub 4 raz lub więcej razy. To nowe ustawienie zostanie zapisane.

- **Uwaga!**
Kominek wyłącza się, jeśli pilot zdalnego sterowania:
- jest poza zasięgiem kominka.
 - nie jest już podłączony do kominka.
 - baterie są puste.

4.1 Parowanie pilota z I.T.C.

Naciśnij przycisk „połącz” w I.T.C. kontroler, który znajduje się za małymi drzwiami serwisowymi, aż zacznie migać na niebiesko. (Patrz rys. 1.5). Dioda LED miga na niebiesko tak długo, jak włączony jest tryb parowania (60 sek.). Na pilocie jednocześnie naciśnij przyciski 1 i 5, aż dioda LED zacznie szybko migać na niebiesko i zwolnij przyciski. (Patrz rys. 1.3). Teraz proces parowania rozpocznie się automatycznie. Jeśli parowanie powiedzie się, zarówno na pilocie, jak i I.T.C. kontroler dioda LED zacznie krótko migać na zielono. Jeśli parowanie nie powiedzie się, w I.T.C. kontroler i / lub pilot na chwilę miga na czerwono. Jeśli tak się stanie, powtórz procedurę ponownie i sprawdź, czy wszystkie czynności zostały wykonane prawidłowo i zmniejsz odległość między pilotem a I.T.C. kontroler. Po zakończeniu procedury parowania miga niebieska dioda LED. Możesz także postępować zgodnie z instrukcją za pomocą aplikacji. Kliknij menu główne w lewym górnym rogu i wybierz „Info”, a następnie „Podłącz zdalne sterowanie”.

4.2 Sygnały LED w zdalnym sterowaniu symbolem „moc” (patrz rys. 1.1)

- Dioda LED miga na biało:
 - Trwa procedura uruchamiania ognia.
- Dioda LED miga na pomarańczowo (1 raz):
 - Osiągnięto minimum lub maksimum. (Wysokość płomienia, natężenie światła itp.)
 - Rozpoczęcie przerwane lub nieudane (w okresie oczekiwania nie można uruchomić. Podczas wyświetlania pozostałego okresu oczekiwania na aplikację).
 - Switching on too quickly after switching off.
 - Zbyt szybkie włączanie po wyłączeniu.
- Dioda LED miga na niebiesko (rytm pracy serca w odstępach co 0,5 s):
 - I.T.C w trybie połączenia (60 sekund) do parowania smartfona / tabletu.
- Dioda LED miga na niebiesko (ciągle):
 -

- Pilot w trybie parowania do parowania z I.T.C.
- Dioda LED miga na zielono (1 do 4 razy):
 - Przesyłanie polecenia użytkownika. (Zdalne sterowanie powtarza polecenie maksymalnie 4 razy, jeśli polecenie nie zostanie potwierdzone przez I.T.C.).
- Dioda LED miga na pomarańczowo (4 razy):
 - 1 lub więcej aktywnych I.T.C. ostrzeżenia. (Do przeczytania w aplikacji).
- Dioda LED miga na czerwono (7 razy):
 - 1 lub więcej aktywnych I.T.C. awarie. (Do przeczytania w aplikacji).

4.3 Zamienne baterie pilota

Replacement of the batteries in the remote control is indicated by the App in a timely manner. You will be notified of this on your Smartphone or Tablet.

➤ **Uwaga!**

Po wymianie baterii nie jest konieczne parowanie pilota z I.T.C. ponownie kontroler!

- Zdejmij pokrywę z tyłu pilota. (Patrz rys. 1.6).
- Umieść 2 baterie alkaliczne AA 1,5 Volt.
- Załóż pokrywę z powrotem.

5 Sterowanie przez smartfon lub tablet

Odpowiedni dla systemów operacyjnych Android lub iOS w połączeniu z bezpłatną aplikacją „Faber ITC V2” lub wyższą:



Pobierz i zainstaluj aplikację na swoim urządzeniu. Aplikacja Faber korzysta z połączenia Bluetooth z pożarem, który wymaga włączenia smartfona lub tabletu Bluetooth.

Twój smartfon / tablet musi być sparowany z I.T.C. kontroler. Postępuj zgodnie z instrukcjami w aplikacji lub sprawdź 5.1. Możesz podłączyć nieograniczoną liczbę urządzeń.

5.1 Parowanie Smartphone / Tablet z I.T.C. kontroler (za pomocą pilota)

Na pilocie naciśnij przycisk OFF (u góry po lewej) i przytrzymaj go, aż niebieska dioda zacznie migać (rytm serca) i zwolnij przycisk. (Patrz rys. 1.2).

Dioda LED miga na niebiesko tak długo, jak włączony jest tryb parowania (60 sek.).

Uruchom aplikację na smartfonie lub tablecie.

Jeśli wyświetlany jest ekran sterowania:

- Naciśnij symbol „listy” obok nazwy pożaru na ekranie sterowania.

Jeśli chcesz dodać dodatkowy ogień:

- Naciśnij przycisk „+” u dołu ekranu.

Połączenie jest teraz realizowane automatycznie.

5.2 Funkcje aplikacji

Z Smartphone / Tablet, wszystkie funkcje I.T.C. można w pełni wykorzystać. Oprócz standardowych funkcji są również dostępne:

Funkcja termostatu (patrz 5.3)

- Ręczne ustawienie temperatury.
- Termostat zegarowy z programem dzień / tydzień.

Wzory płomienia / światła

Oprócz ręcznego ustawienia możesz wybrać spośród czterech różnych wzorów płomieni, które zostały zaprojektowane z ostrożnością:

- Ognisko
- przyjęcie
- Zrelaksowany
- ECO

Oprócz zmieniających się efektów płomienia, dostępny jest również moduł LED Symbio (jeśli jest dostępny) o wzorze światła odpowiednim do wzoru pożaru. W ramach tych wzorów płomienia sam możesz dostosować moc wyjściową i włączyć lub wyłączyć dodatkowy palnik.

Statystyki zużycia ognia

Zużycie gazu i godziny spalania ustalone na dzień, miesiąc i rok zapewniają wgląd w koszty operacyjne dla Ciebie.

Osobiste ustawienia użytkownika

Tutaj możesz dostosować swój ogień jeszcze lepiej do swoich wymagań (patrz sekcja 6):

- Możesz zmienić nazwę „My Faber” ognia, która pojawia się na smartfonie lub tablecie, zgodnie z twoimi życzeniami.
- Czy chcesz użyć funkcji termostatu i prawdopodobnie również termostatu zegarowego z ustawieniami dnia i tygodnia, czy nie, w przeciwnym razie włącz lub wyłącz te funkcje.
- Zdecyduj, czy chcesz ustawić efekt poświaty automatycznie, czy nie. Ustawienie fabryczne to ON.
- Dostosuj podstawowe ustawienie efektu blasku modułu LED Symbio do pożądanej siły.
- Określ, czy chcesz wyświetlać zużycie w m³ gazu, czy w kWh.

- Zdecyduj, które funkcje automatycznego wyłączania chcesz aktywować i określ warunki samodzielnie.
- Podczas kalibracji masz możliwość synchronizacji pomiaru temperatury w I.T.C. z własnym termostatem domowym. Przy tym ustawieniu określasz różnicę temperatur I.T.C. z własnego termostatu domowego.
- Zdecyduj, czy chcesz zastosować wykrywanie otwartego okna.

Wreszcie możesz zawsze usunąć swoje ustawienia osobiste.

Powiadomienia

Aplikacja powiadomi Cię, gdy wystąpi coś wyjątkowego, np .:

- Wymagana konserwacja.
- Awarie z kodami błędów
- (wraz z proponowanym działaniem).
- Wyłączenie przez funkcję automatycznego wyłączania.
- Pilot zdalnego sterowania niskiego poziomu baterii.

5.3 Funkcja termostatu

Domyślnie funkcja termostatu jest wyłączona, a termostat zegara jest wyłączony.

Przy ustawieniach w „Termostacie” możesz to dostosować.

Zaleca się wyłączenie obu funkcji, jeśli urządzenie jest umieszczone w przestrzeni publicznej i / lub jest używane głównie do celów dekoracyjnych. Włączając te funkcje, urządzenie może włączać się i wyłączać w przypadkowych odstępach czasu. W termostacie I.T.C. sterownik automatycznie włącza dodatkowy palnik, jeśli konieczne jest szybsze osiągnięcie żądanej temperatury.

Termostat jest aktywowany przez naciśnięcie symbolu „termostat” w prawym dolnym rogu ekranu. Pojawi się ekran z kółkiem wskazującym, że jesteś w trybie ręcznym. Teraz możesz ustawić wymaganą temperaturę, przesuując punkt na okręgu.

Jeśli termostat zegara został zwolniony przy ustawieniach, można aktywować termostat zegara, dotykając ręką. Automatyczny program dzień / tydzień został aktywowany teraz.

Przesunięcie punktu w okręgu pozwala zmienić rzeczywiste ustawienie temperatury dla bieżącego okresu. To ustawienie nie zostanie zapisane. Jeśli chcesz dostosować program dzień / tydzień, musisz przejść do głównego menu, wybrać „ustawienia”, a następnie „program dzień / tydzień” i zmienić program na własne życzenie.

- **Uwaga!** urządzenie jest automatycznie wyłączane w funkcji termostatu, jeśli:
- Ogień nie został włączony przez termostat przez 8 dni.
 - Po 8 godzinach przy maksymalnej mocy ogień nadal nie osiągnął żądanej temperatury.
 - Temperatura pomieszczenia mierzona przez pilota wzrasta powyżej zdefiniowanej przez użytkownika wartości maksymalnej (domyślnie 31 stopni).
 - Control Pilot zdalnego sterowania znajduje się poza zasięgiem ognia.

5.4 Wzory płomieni

Ogień powoli zmienia się w ruchu i akcji. Wybrany wzór płomienia potrzebuje około 1 godziny, aby pokazać wzór płomienia, tak jak powinien wyglądać. Proszę wziąć to pod uwagę, oceniając wzór płomienia.

Ręczna regulacja i wzory płomienia są włączane przez wybranie płomienia w aplikacji na dolnym pasku. Jeśli nie wybrałeś jeszcze wzoru płomienia, domyślnie przejdziesz do trybu ręcznego „stała wzoru płomienia”.

W przeciwnym razie zostanie wybrany ostatni wybrany wzór płomienia.

Za pomocą pilota nie można wybrać wzoru płomienia; jednak możesz ustawić moc, jak wspomniano w poniższej tabeli, na wzorach płomienia. W tym celu możesz użyć klawiszy 3 (niski ogień), 4 (wysoki ogień) i 5 (dodatkowy palnik włączony / wyłączony).

Wybierz wzór płomienia

Stuknij symbol „wzór płomienia” w środku okręgu, co spowoduje przejście do menu wyboru wzoru. Obecny wzór płomienia jest wyraźny na zdjęciu. Teraz wybierz żądany wzór płomienia. Możesz dokonać ostatecznego wyboru, stukając strzałkę w górnym pasku. Powrócisz do ekranu sterowania.

Stały wzór płomienia

Jest to domyślne ustawienie ręczne. Wzór płomienia jest stały i zależy od wybranego trybu. Efekt blasku jest lekko modulowany pomiędzy 80 a 100% dostosowanych podstawowych ustawień modułu LED Symbio.

To ustawienie efektu blasku można kontrolować za pomocą pilota lub aplikacji. (Patrz 6.3 lub w ustawieniu menu „efekt blasku” w aplikacji).

Przesunięcie punktu w okręgu zmienia wysokość płomienia.

Dotknięcie górnego okręgu powoduje włączenie lub wyłączenie dodatkowego palnika.

Wzór płomienia ogniska

13-minutowa animacja prawdziwego ogniska z płomieniami stale zmieniającymi się wysokością i modulującą zmiennością efektu blasku. Ogień zaczyna się lekko żółtawym słabym efektem blasku. Powoli ogień stanie się gorętszy, a płomień wyższe, a efekt blasku silniejszy i cieplejszy (bardziej czerwony) w kolorze. Pod koniec tego etapu płomień staną się mniejsze, tak jak w prawdziwym pożarze z drewna, ale efekt blasku jest silniejszy i głębszy w kolorze czerwonym. Kiedy płomień był przez pewien czas minimalne, również efekt blasku będzie się powoli zmniejszał. Teraz upłynie 13 minut i proces rozpocznie się ponownie.

Przekręcając kropkę na kole zgodnie z ruchem wskazówek zegara, uzyskuje się średnią moc i zarówno czas trwania, jak i wysokość płomieni są regulowane proporcjonalnie. Możesz także włączyć lub wyłączyć dodatkowy palnik.

Zrelaksowany wzór płomienia

Cichy, iskrzący się ogień. Ruch i częstotliwość są widoczne, ale stopniowo. Wzór jest dynamiczny i nieprzewidywalny, a efekt poświaty porusza się w tym wzorze nieprzewidywalności.

Przekręcając kropkę na kole zgodnie z ruchem wskazówek zegara, uzyskuje się średnią moc i zarówno czas trwania, jak i wysokość płomieni są regulowane proporcjonalnie. Możesz także włączyć lub wyłączyć dodatkową nagrywarke, stukając w górnym okręgu.

Strona wzór płomienia

W trybie Party poszukuje się uderzającego płomienia, który jest krótko widoczny, aby stworzyć ograniczone wydzielanie ciepła, zakładając, że pomieszczenie będzie już dość rozgrzane przez wielu uczestników. W trybie Party poszukiwany jest duży ruch zarówno wysokości płomienia, jak i czasu. Jest to również widoczne w efekcie blasku.

Przekręcając kropkę w kole zgodnie z ruchem wskazówek zegara, dostarczana jest średnia moc. Jedynie czas trwania i powtarzanie zmieniają się wraz z regulacją, a dodatkowy palnik można włączyć lub wyłączyć.

Wzór płomienia ECO

W trybach ECO celem jest zaoszczędzenie jak największej ilości energii, przy której przy minimalnej ilości energii wciąż poszukiwane jest maksymalne doświadczenie płomienia.

Ruch i częstotliwość są subtelne i nie są godne uwagi.

6 Ustawienia osobiste i informacje o urządzeniu

Ustawienia osobiste można dostosować tylko za pomocą aplikacji

6.1 Dostosuj nazwę urządzenia

Jeśli jesteś połączony z ogniem, dotknij lewego górnego rogu menu.

Wybierz górne ustawienie, domyślnie wyświetlana jest nazwa „My Faber”.

Teraz otworzysz ekran, który wyświetla wszystkie informacje o twoim pożarze. Stuknij „My Faber” i dostosuj ten drugi.

6.2 Informacje o urządzeniu i usługa

Informacje o urządzeniu, które są widoczne na wyświetlaczu (patrz 6.1), są wymagane na żądanie serwisowe.

Lista zawiera:

- Oficjalna nazwa ognia
- numer artykułu
- numer artykułu
- numer seryjny
- data instalacji
- obciążenie pożarem w kW

6.3 Dostosowywanie efektu blasku

Przejdź do menu i wybierz opcję „Ustawienia”, a następnie „Efekt żarzenia” i „Automatycznie”.

Automatyczne włączanie / wyłączenie

Efekt blasku włącza się w momencie pojawienia się płomieni. Jeśli ci się to nie podoba, tę funkcję można wyłączyć. Podczas używania możesz tymczasowo włączyć lub wyłączyć efekt żarzenia za pomocą pilota lub aplikacji.

Dostosowywanie efektu blasku jasności

Tutaj możesz ustawić podstawową jasność efektu blasku. Po wybraniu tej opcji efekt poświaty włączy się podczas konfiguracji i można dostosować jasność, przesuwając kropkę w okręgu. Dokonany wybór jest zapisywany natychmiast po opuszczeniu ekranu ustawień.

To ustawienie można również dostosować, gdy ogień jest włączony!

6.4 Ustawienie termostatu

Aby zapewnić prawidłowe działanie termostatu, konieczne jest, aby pilot został zainstalowany w podstawie w określonym miejscu. (Patrz rozdział 8).

Mianowicie temperatura pomieszczenia jest mierzona za pomocą pilota.

Ręczne ustawienie termostatu

Funkcja ręcznego termostatu jest domyślnie włączona.

Jeśli funkcja nie jest używana regularnie, a pilot jest używany do obsługi ognia zamiast aplikacji, zalecamy wyłączenie tej funkcji. Uniknie się niepotrzebnego lub nieoczekiwanego włączenia.

Ustawienie termostatu zegarowego

Ten ostatni jest domyślnie wyłączony i może być włączony tylko wtedy, gdy włączony jest tryb ręczny.

Ustawienie programu zegara

Termostat zegarowy ma funkcję dnia i tygodnia. Po włączeniu ogień podąża za wprowadzonym programem całkowicie automatycznie, aż do wyłączenia ognia. Dzięki temu ustawieniu możesz dostosować program do własnych potrzeb.

Program ma następujące kroki:

- Wstawać
- Opuszczanie
- Wracać do domu
- Sen

Na każdym kroku można ustawić czas i temperaturę.

➤ Uwaga!

Czasy muszą być połączone z poprzednim krokiem.

6.5 Ustawianie oszczędności energii

Maksymalna temperatura w pomieszczeniu

Tutaj możesz ustawić maksymalną temperaturę pomieszczenia (domyślnie 31 stopni). Jeśli temperatura przekroczy ustawioną wartość, pożar wyłączy się.

Ta funkcja służy do wyłączania ognia, jeśli zapomniłeś wyłączyć ogień w trybie ręcznym podczas wychodzenia z pokoju. Należy pamiętać, że jeśli pilot zdalnego sterowania jest podgrzewany przez słońce lub znajduje się w pobliżu ognia, temperatura może szybko wzrosnąć powyżej 30 stopni.

Czas wyłączenia w godzinach

Jeśli pożar jest włączony w trybie ręcznym lub na jednym z wzorców płomienia i podczas ustawionego czasu nie jest odbierane żadne polecenie z pilota lub aplikacji, I.T.C. wyłączy ogień. Jako użytkownik możesz ustawić ten czas od 1 do 24 godzin.

Wykrywanie otwartego okna

Ta funkcja jest domyślnie wyłączona.

Włączając tę funkcję, aktywowane jest wykrywanie otwartego okna. Jeśli I.T.C. wykrywa nieoczekiwany szybki spadek temperatury w zadanym czasie, będzie to traktowane jako otwarte okno lub drzwi, a urządzenie zostanie wyłączone.

6.6 Wyświetlacz (ustawienie temperatury wyświetlania i zużycia)

Ustawia sposób wyświetlania temperatury i zużycia.

W sekcji „Zużycie” możesz wybrać:

- Objętość gazu w m³
- Zużycie energii w kWh

W „Temperaturze” możesz wybrać:

- Celsjusza
- Fahrenheita

6.7 Kalibracja

Przy kalibracji masz możliwość synchronizacji pomiaru temperatury w I.T.C. z własnym termostatem domowym. Wskazujesz przy tym ustawieniu, jak bardzo temperatura I.T.C. odbiega od twojego domowego termostatu. Ważne jest, aby pilot zdalnego sterowania znajdował się w podstawie w określonym miejscu. (Patrz rozdział 8).

Dostosuj wartość dopiero po kilku godzinach na dostosowanie termostatu do temperatury otoczenia.

6.8 Funkcja ponownego uruchomienia / resetowania

Restart I.T.C.

W mało prawdopodobnym przypadku awarii twojego ognia z powodu awarii oprogramowania, możesz ponownie uruchomić I.T.C. za pomocą tej funkcji.

➤ Uwaga!

Nie jest to możliwe, gdy pożar jest blokowany przez ITT ze względów bezpieczeństwa.

Zresetuj ustawienia użytkownika

Tutaj możesz przywrócić ustawienia osobiste do domyślnych ustawień fabrycznych.

6.9 Opróżnij pamięć i odłącz wszystkie połączenia (pilot i smartfon / tablet)

Naciśnij przez około 30 sekund. na złączu kontrolera, patrz rys. 1.5 (znajduje się za włącznikiem sterującym). Dioda zmieni kolor z niebieskiego na jasnoniebieski. Zwolnij przycisk, a następnie ponownie naciśnij krótko przycisk parowania. Wszystkie połączenia zostały teraz usunięte z

pamięci. Aby obsługiwać kominek, pilot musi być ponownie podłączony (patrz rozdział 4.1). Aby ponownie podłączyć smartfon / tablet, patrz rozdział 5.1.

7 Zarejestruj się

I.T.C. kontroler rejestruje liczbę użycia i godziny czuwania plus zużycie energii. I.T.C. oblicza również okres konserwacji na podstawie tych danych.

Obliczone zużycie gazu jest dobrym przybliżeniem.

I.T.C. rejestruje również charakter i liczbę awarii.

7.1 Statystyki

Jeśli masz połączenie z ogniem, dotknij lewego górnego rogu menu na ekranie sterowania.

Wybierz „Statystyki”. Na ekranie możesz teraz wybrać zużycie energii lub liczbę godzin, w których ogień się spalił.

Tutaj możesz przeczytać, ile zużyto m³ gazu lub kWh energii elektrycznej na dzień, miesiąc lub rok.

8 Pilot do montażu na ścianie

Dla dobrego działania termostatu i funkcji ECO konieczne jest umieszczenie pilota w podstawie (patrz rys. 1.7) w odpowiednim miejscu. Pilot zdalnego sterowania jest również czujnikiem temperatury w pomieszczeniu. Umieść kołyskę na wysokości około 1,5 m poza obszarem promieniowania ognia. Unikaj umieszczania w rogach i sąsiedztwie okien, drzwi i źródeł ciepła, takich jak grzejniki centralnego ogrzewania.



www.faber-fires.eu

info@faber-fires.eu

Saturnus 8
Postbus 219

NL - 8448 CC Heerenveen
NL - 8440 AE Heerenveen

Dealerinfo:
